




Instrukcja obsługi



Pompy zatapialne IDL, IQN, IQX, ISD, AQ, WQZ

UWAGA! Przed przystąpieniem do eksploatacji zapoznaj się z instrukcją obsługi.
Ze względów bezpieczeństwa do obsługi pompy dopuszczone są tylko osoby
znające dokładnie instrukcję obsługi.

Spis treści

	Informacje ostrzegawcze.....	3
	Uwagi ogólne.....	4
	Środki ochronne.....	4
	Zastosowanie produktu.....	7
	Instalacja pompy zatapialnej.....	8
	Opis produktu.....	9
	Dane techniczne.....	12
	Instalacja elektryczna.....	13
	Konserwacja.....	14
	Magazynowanie.....	14
	Rozwiązywanie problemów.....	15
	Utylizacja urządzenia.....	16
	Deklaracja zgodności UE/WE Moduł A.....	17
<hr/>		
	English User Manual.....	20–35
	KARTA GWARANCYJNA.....	36



Każde zastosowanie urządzenia, inne niż zastosowanie zgodne z przeznaczeniem, to przewidywalne nieprawidłowe zastosowanie urządzenia.



Wychodząc naprzeciw oczekiwaniom klienta, stale dążymy do ulepszania produkowanych przez nas urządzeń. Dlatego wszystkie rysunki zawarte w niniejszej instrukcji są rysunkami poglądowymi, mogą wizualnie nieco odbiegać od zakupionego towaru (nie jest to podstawą do złożenia reklamacji). Wszystkie informacje zawarte w tym dokumencie są na bieżąco aktualizowane i zgodne z rzeczywistością.

Informacje ostrzegawcze

Ostrzeżenie!



Symbol „niebezpieczeństwo” stosowany przy uwagach, których nieprzestrzeganie może powodować zagrożenie dla życia lub zdrowia ze strony instalacji elektrycznej.



Przed przystąpieniem do czynności oznaczonych tym symbolem, przewód zasilający pompę musi zostać odłączony od zasilania elektrycznego.

Ostrzeżenie!



Symbol „niebezpieczeństwo” stosowany przy uwagach, których nieprzestrzeganie może powodować zagrożenie dla życia lub zdrowia.



Nieprzestrzeganie zasad zawartych w niniejszej instrukcji może spowodować zagrożenie wybuchem lub zapłonem.

Uwaga!



Symbol zastosowany przy uwagach, których nieprzestrzeganie może powodować ryzyko uszkodzenia urządzenia oraz niebezpieczeństwo dla życia lub zdrowia.



Przed instalacją i obsługą produktu prosimy o uważne przeczytanie niniejszej instrukcji instalacji i obsługi, aby uniknąć niepotrzebnych strat.

Uwaga!



Instrukcja obsługi stanowi podstawowy element umowy kupna-sprzedaży. Nieprzestrzeganie przez użytkownika zaleceń zawartych w instrukcji obsługi stanowi niezgodność z umową i wyklucza jakiegokolwiek roszczenia wynikające z ewentualnej awarii urządzenia, będącej efektem niezgodnego z zaleceniami użytkownika.

Producent nie ponosi odpowiedzialności za błędy w funkcjonowaniu urządzenia, jeżeli zostało ono źle podłączone, uszkodzone, zmodyfikowane i/lub użyte w celu niemieszczącym się w zakresie rekomendowanych prac, lub niezgodnie ze wskazaniami zawartymi w niniejszej instrukcji. Producent nie ponosi również odpowiedzialności za możliwe błędy w instrukcji obsługi powstałe na skutek błędów w druku lub podczas kopiowania. Producent zastrzega sobie prawo do wprowadzania wszelkich modyfikacji do produktu, które może uznać za potrzebne i użyteczne, a niewpływające na jego podstawową charakterystykę.

Firma DAMBAT nie ponosi odpowiedzialności za uszkodzenie urządzenia, mienia, a także obrażenia osób na skutek niestosowania zaleceń zawartych w instrukcji, w tym nieprawidłowego doboru urządzenia, montażu niezgodnego z instrukcją, z obowiązującymi normami oraz przepisami krajowymi, niewłaściwej konserwacji urządzenia oraz całego systemu.

Niniejszy sprzęt nie jest przeznaczony do użytkowania przez osoby (w tym dzieci), których zdolności fizyczne, sensoryczne, umysłowe lub brak doświadczenia i wiedzy uniemożliwiają bezpieczne korzystanie z urządzenia bez nadzoru, lub instrukcji.

Uwagi ogólne

To urządzenie musi być zainstalowane zgodnie z wytycznymi technicznymi.



Operator ponosi całkowitą odpowiedzialność za:

- Właściwą instalację,
- Zapobieganie zagrożeniom spowodowanym niewłaściwą obsługą.



Pompa przeznaczona jest do:

- Pracy przy napięciu dla pomp jednofazowych 220-240 V/50 Hz, oraz dla pomp trójfazowych 380-400 V/50 Hz prądu przemienneego,
- Do pompowania wody deszczowej, ścieków
- Montażu pionowego w zbiornikach (cysternach),
- Temperatury wody 35°C,
- Maksymalnej głębokości zanurzenia 5 m,
- Pracy w pobliżu obszarów mieszkalnych, biznesowych i handlowych.



Zabronione są następujące rodzaje operacji:

- Pompowanie wody słonej,
- Pompowanie wody z zawartością kwasów, a także płynów powodujących nadmierną korozję,
- Pompowanie wody o temperaturze przekraczającej 35°C,
- Tłoczenie mediów palnych i/lub wybuchowych (np. benzyna, parafina, rozcieńczalniki, olej, olej opałowy lub artykuły spożywcze),
- Instalacja w środowisku, w którym pompa może być narażona na mróz
- Praca na sucho.

Środki ochronne



Użytkownik musi ściśle przestrzegać środków zapobiegania wypadkom w danym kraju.



Zabronione jest przebywanie w wodzie, w której pracuje pompa zatapialna oraz dotykanie jej mokrymi rękoma, gdy jest ona podłączona do sieci.



Podczas prac naprawczych należy wyjąć wtyczkę z gniazdka sieciowego. Wszelkie prace naprawcze, montażowe i modyfikacyjne wykonywane przy pompie zatapialnej i wszelkich jej elementach, które mają części pod napięciem, mogą spowodować poważne obrażenia osób, a nawet śmierć.



W miejscu instalacji, źródło energii elektrycznej powinno być zabezpieczone wyłącznikiem różnicowoprądowym (30 mA).



Użytkownik nie może z własnej inicjatywy modyfikować żadnych części lub systemu w sposób nieprzewidziany w instrukcji obsługi i montażu.

Bezpieczeństwo elektryczne



ZAGROŻENIE! Zatrzymanie akcji serca! Ten produkt wytwarza pole elektromagnetyczne podczas pracy. To pole może w pewnych warunkach zakłócać aktywne lub pasywne działanie implantów medycznych. Aby zmniejszyć ryzyko wystąpienia stanów, które mogą potencjalnie zranić lub zabić, zalecamy rozmowę z osobami z implantami medycznymi, lekarzem i producentem implantu medycznego przed pracą z produktem.



W przypadku stosowania przedłużaczy muszą one spełniać przekroje wg poniższej tabeli:

Napięcie	Długość kabla	Przekrój
230–240 V / 50 Hz	Do 20 m	1,5 mm ²
230–240 V / 50 Hz	20–50 m	2,5 mm ²
380–400 V / 50 Hz	Do 50 m	1,5 mm ²



Przy odciętej wtyczce zasilającej wilgoć może dostać się do części elektrycznych przez kabel sieciowy i spowodować zwarcie.

- Nigdy nie odcinaj wtyczki sieciowej (np. aby przejść przez ścianę).
- Nie pociągaj za kabel zasilający w celu odłączenia z sieci. Wyjmij wtyczkę z gniazda.
- Jeśli przewód zasilający jest uszkodzony, musi zostać wymieniony przez producenta, przedstawiciela serwisu lub osobę o podobnych kwalifikacjach, aby uniknąć zagrożenia.



Wtyczka sieciowa i złącza przedłużające muszą być chronione przed rozpryskami wody.

Upewnij się, że połączenia elektryczne dla wtyczek i gniazd są wykonane w obszarach zabezpieczonych przed zalaniem.



Chroń wtyczkę sieciową i kabel zasilający przed gorącym, olejem i ostrymi krawędziami.



Obserwuj napięcie sieciowe. Informacje na tabliczce znamionowej muszą być zgodne z danymi dotyczącymi sieci zasilającej.



Wtyczka sieciowa pompy musi być odłączona, zanim ktokolwiek wejdzie do środka zbiornika, w którym pracuje pompa.



Kabel zasilania sieciowego nie może być używany do mocowania lub transportu pompy.



Do zanurzania lub podnoszenia / zabezpieczania pompy należy użyć liny mocującej. Proszę regularnie sprawdzać stan przymocowania liny.

Środki ochronne



Przed użyciem należy zawsze poddać pompę oględzinom (zwłaszcza przewody zasilające i podłączenia zasilania).



Nie należy używać uszkodzonej pompy. W przypadku uszkodzenia i naprawy, pompa musi być sprawdzona przez serwis IBO.



Nie należy demontować pompy bardziej niż była w stanie dostawy. Przed użyciem po konserwacji upewnij się, że wszystkie części są ze sobą skręcone. Dopuszcza się użycie naszych pomp z generatorem, ściśle przestrzegając zaleceń producenta generatora.



Do prawidłowej pracy pompy, zalecamy zastosować wąż o minimalnej średnicy $\frac{3}{4}$ ", stosowanie mniejszych średnic może skutkować nieprawidłową pracą pompy, pompa może się samoczynnie wyłączać / włączać.

Ochrona osobista

- Małe części można łatwo połknąć. Istnieje również ryzyko, że torebka może udusić małe dzieci. Trzymaj małe dzieci z daleka podczas montażu produktu.
- Przestrzegaj minimalnego poziomu wody zgodnie z podaną charakterystyką dla pompy.
- Nie pozwól, aby pompa pracowała dłużej niż 10 minut przy zamkniętym kranie.
- Piasek i inne substancje ściernie powodują zwiększone zużycie i zmniejszają wydajność pompy.
- Pompa nie może pracować ze źródłem wody pod ciśnieniem.
- Pompa nie powinna pracować przy odłączonym rurociągu tłocznym. Wąż nie może być odłączony podczas pracy.
- Przed przystąpieniem do rozwiązywania problemów poczekaj, aż pompa ostygnie i wyłącz ją z sieci elektrycznej.
- Producent nie ponosi żadnej odpowiedzialności wynikającej z nieprawidłowej, niezgodnej z instrukcją obsługi instalacji lub eksploatacji.
- W pompie jako środek smarny użyto oleju parafinowego. Przy awarii może dojść do wycieku oleju do wody, w której pracuje pompa. Olej nie ma właściwości toksycznych.



Dzieci nie mogą się bawić z produktem.

Czyszczenie i konserwacja użytkownika nie mogą być wykonywane przez dzieci bez nadzoru. Użycie tego produktu przez osoby młode poniżej 16 roku życia jest zabronione. Nigdy nie używaj produktu, gdy jesteś zmęczony, chory lub pod wpływem alkoholu, narkotyków lub leków.

Ryzyko zranienia



Aby uniknąć obrażeń spowodowanych przypadkowym uruchomieniem produktu, przed montażem odłącz urządzenie od sieci.

Zastosowanie produktu

Dziękujemy za zakup naszych urządzeń.

Pompy, których instrukcja dotyczy, przeznaczone są do pompowania wody czystej oraz zanieczyszczonej.

Dopuszczalne pH pompowanej cieczy wynosi: 6,5–8,5

Pompy mogą być używane w gospodarstwach domowych przy opróżnianiu szamb, wypompowywaniu wody z zalanych pomieszczeń itp. W przemyśle, rolnictwie, oraz we wszelkich zastosowaniach profesjonalnych wymagających mocnej zatapialnej pompy do ścieków podczyszczonych i zanieczyszczonej wody.



Zanieczyszczenia zawarte w wodzie nie mogą mieć średnicy większej niż dopuszczalna dla danego typu pompy (patrz dane techniczne) oraz nie mogą mieć charakteru abrazyjnego (ściernego) tak jak np. piasek, żwir. Pompa przeznaczona jest do pompowania wody bez zawartości części stałych-szlifujących.



Pompowanie wody zawierającej piach doprowadzi do szybkiego jej zużycia i w konsekwencji do awarii. W takim przypadku naprawa będzie możliwa tylko w trybie odpłatnym.



Pompa nie jest przystosowana do przepompowywania substancji żrących, łatwopalnych, o niszczących właściwościach lub wybuchowych (np. benzyna, nitro, ropa naftowa itp.), produktów żywnościowych, słonej wody. Awaryjne spowodowane pompowaniem tego typu cieczy nie podlegają naprawom gwarancyjnym.



Temperatura pompowanej wody w zakresie 4–35°C.

Pompa nie jest przystosowana do pompowania wody zawierającej nadmierną ilość składników mineralnych powodujących odkładanie się kamienia na elementach pompujących. Użytkowanie pompy w takich warunkach doprowadzi do przedwczesnego zużycia elementów roboczych. W tym przypadku naprawa pompy będzie możliwa tylko w trybie odpłatnym.



Pompa nie może pompować wody zawierającej oleje i substancje ropopochodne. Praca pompy w takiej wodzie doprowadzi do uszkodzenia elementów gumowych np. kabla lub uszczelnień, a w efekcie do rozszczelnienia pompy i awarii silnika. W tym przypadku naprawa pompy będzie możliwa tylko w trybie odpłatnym.



Przepompowywana woda nie może zawierać zanieczyszczeń długo włókniстых, dla których najdłuższy wymiar jest większy niż maksymalna średnica zanieczyszczeń podana w danych technicznych dla danego typu pompy.



W przypadku stosowania pompy do systemów wykorzystania wody deszczowej należy bezwzględnie stosować wstępną filtrację wody, która będzie służyła do zbiornika na wodę deszczową w celu uniknięcia zatarcia elementów hydraulicznych pompy przez piach oraz inne zanieczyszczenia.

Dodatkowo pompa musi być zawieszona minimum 30 cm od dna zbiornika na wodę deszczową, aby uniknąć uszkodzenia pompy przez osady znajdujące się na dnie zbiornika.

Instalacja pompy zatapialnej

Pompy, których instrukcja dotyczy, są pompami zatapialnymi, tzn. pracują zanurzone w przepompowywanej wodzie. Minimalny poziom zanurzenia pompy w czasie pracy powinien być nie mniejszy niż wysokość pompy. Pompa może pompować przy mniejszym zanurzeniu, jednak w tym wypadku niezbędny jest bezpośredni dozór użytkownika nad pracą pompy. W razie jakichkolwiek zakłóceń w jej pracy należy natychmiast odłączyć zasilanie elektryczne pompy.



Pompa nie może pracować „na sucho” bez wody. Praca „na sucho” doprowadzi do zniszczenia urządzenia. W tym przypadku naprawa będzie możliwa tylko w trybie odpłatnym.

Pompy mogą być wyposażone w pływak – elektryczny sterownik automatycznie włączający i wyłączający pompę w zależności od poziomu wody. Gdy poziom wody wzrasta, pusty wewnątrz pływak unosi się wraz z lustrem wody w górę. Po osiągnięciu poziomu włączenia kulka znajdująca się wewnątrz pływaka opada, łącząc styki elektryczne, dzięki czemu silnik pompy zaczyna pracować.

Podczas wypompowywania wody lustro wody obniża się, a wraz z nim pływak opada. Po osiągnięciu poziomu wyłączenia opadająca kulka wewnątrz pływaka rozłącza styki, tym samym wyłączając silnik pompy. Poziom włączenia i wyłączenia użytkownik może zmieniać regulując długość kabla między uchwytem pływaka a pływakiem.



Minimalna długość kabla między uchwytem pływaka a pływakiem nie może być mniejsza niż 8 cm. Nieprzestrzeganie tego zalecenia doprowadzi do uszkodzenia izolacji kabla pływaka. W takim przypadku naprawa pompy będzie możliwa tylko w trybie odpłatnym. Minimalne wymiary opróżnianego zbiornika powinny być takie, aby pływak miał możliwość swobodnego przemieszczania się w pompowanej cieczy, nie zawadzając o ścianki zbiornika.



W przypadku gdy pływak może zawiesić się na ściance zbiornika, pompa powinna pracować pod bezpośrednim dozorem użytkownika tak, aby nie doszło do awarii związanej z ewentualną pracą „na sucho”. Woda z pompy wypływa króćcem tłocznym). Na króćcie tłoczny należy założyć wężyk tłoczny. Należy przymocować go do króćca cybantem (stalową opaską). Przy wyborze wężyka tłocznego należy pamiętać, że wydajność końcowa urządzenia zależy od średnicy i długości wężyka.

Im średnica wężyka mniejsza, a długość większa tym wydajność na końcu wężyka jest mniejsza. Ta sama zasada tyczy się różnicy między poziomem lustra wody w zbiorniku, z którego pompujemy, a poziomem, na który pompujemy. Im różnica poziomów jest większa, tym wydajność pompy zmniejsza się. Parametr określony jako maks. wysokość podnoszenia podawany w danych technicznych określa maksymalne ciśnienie, które wytworzy pompa. Przy tym ciśnieniu wydajność pompy wyniesie zero. Przy zanurzaniu pompy w opróżnianym zbiorniku należy opuszczać ją na sznurze przymocowanym do rączki pompy.

Opis produktu

Uwaga!



Zabrania się podnoszenia i opuszczania pompy przy pomocy kabla zasilającego lub pływaka. Podnoszenie lub opuszczanie pompy za pomocą kabla, lub pływaka w najlepszym razie doprowadzi do uszkodzenia kabli, w najgorszym może doprowadzić do porażenia prądem.



Gwarant i producent zwolniony jest od wszelkiej odpowiedzialności w razie nieprzestrzegania tego wymogu. Naprawa uszkodzonego kabla możliwa jest tylko w trybie odpłatnym, niegwarancyjnym.



Jeżeli na dnie opróżnianego zbiornika może znajdować się piasek lub kamienie mogące uszkodzić wirnik, pompę bezwzględnie należy podwiesić na sznurze minimum 0,5 m nad dnem tak, aby nie doszło do zassania piachu lub kamieni.

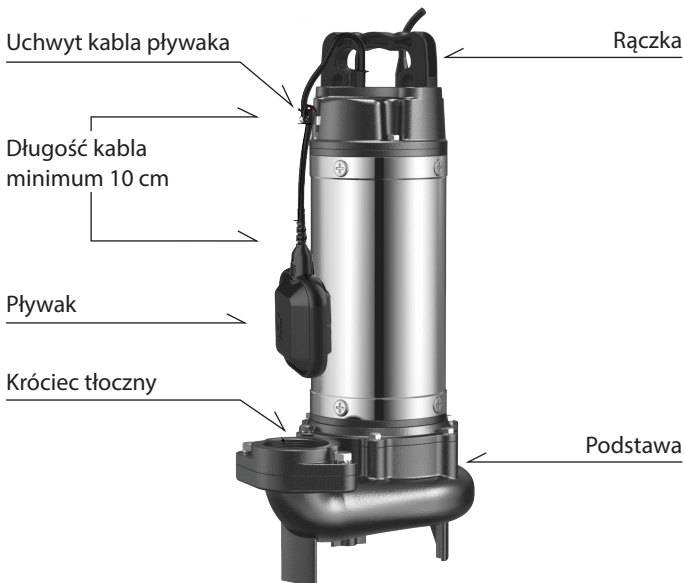


Uwaga! W pompie jako środek smarny zastosowano olej. Przy rozszczelnieniu może dojść do wycieku oleju i zanieczyszczenia nim pompowanej wody.

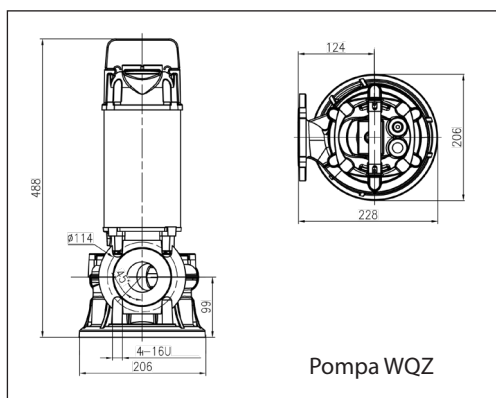
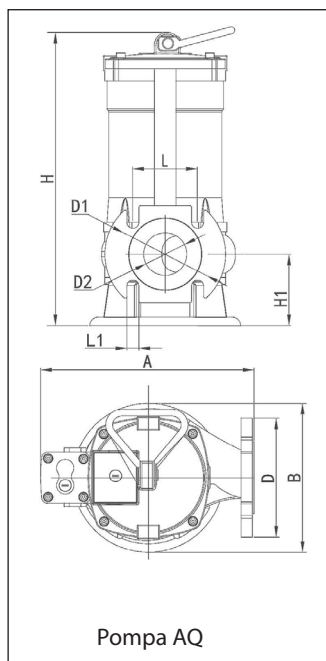
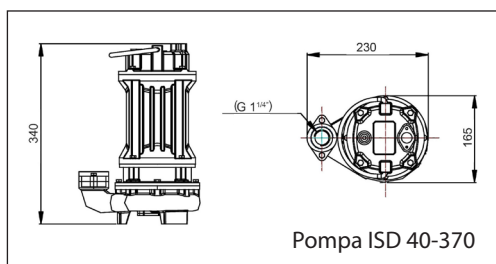
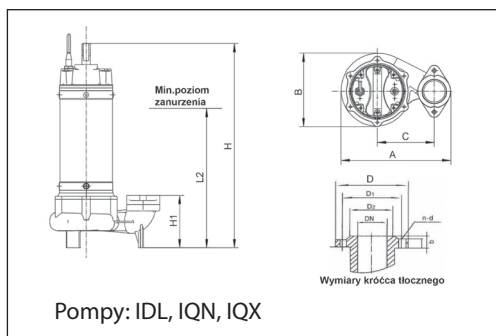


Uwaga!

Zabrania się wkładania rąk do króćca tłocznego i ssącego uruchomionej lub podłączonej do zasilania pompy! Pompa ma wbudowany mechanizm rozdrabniający, który może spowodować utratę palców dłoni.



Opis produktu



Opis produktu

Typ	A	B	H	H1	L2	C	D	D1	D2	n-d	DN
	[mm]	[mm]	[mm]	[mm]	[mm]	[mm]	[mm]	[mm]	[mm]		
IDL 32-370	193	129	385	100	292	100	90	70	57	2 × 9	25
IDL 50-750	258	173	415	124	321	135	123	97	78	2 × 9	50
IDL 50-1500	258	173	485	124	391	135	123	97	78	2 × 9	50
IQN 32-370	193	129	385	100	292	100	90	70	57	2 × 9	25
IQN 50-750	258	173	415	124	321	135	123	97	78	2 × 9	50
IQN 50-1500	258	173	485	124	391	135	123	97	78	2 × 9	50
IQX 32-370	193	129	385	100	292	100	90	70	57	2 × 9	25
IQX 50-750	258	173	415	124	321	135	123	97	78	2 × 9	50
IQX 50-1500	258	173	485	124	391	135	123	97	78	2 × 9	50
AQ 50-750	245	175	380	75	–	135	135	110	–	4 × 14	50
AQ 50-1100	245	175	380	75	–	135	135	110	–	4 × 14	50
AQ 50-1500	435	240	550	125	–	–	140	110	–	4 × 14	50
AQ 50-2200	450	270	550	130	–	–	140	110	–	4 × 14	50
AQ 65-1500	435	240	550	130	–	–	160	130	–	4 × 14	65
AQ 65-2200	450	270	550	130	–	–	160	130	–	4 × 14	65
AQ 80-2200	450	270	550	130	–	–	190	150	–	4 × 14	80

Dane techniczne

Nr	Model	Maks. wysokość podnoszenia	Maks. wydajność	Rodzaj wirnika	Przełot przez wirnik	Kondensator	Pobór prądu	Waga netto
		[m]	[l/min]		[mm]	[μF]	[A]	[kg]
1	IQN 32-370	10	167	śrubowy z tarczą tnącą	/	10+50	2,02	11
2	IQN 50-750	15	383	śrubowy z tarczą tnącą	/	16+75	5,49	20
3	IQN 50-1500	20	420	śrubowy z tarczą tnącą	/	25+100	8,5	25
4	IQX 32-370	8,5	220	vortex	25	12	1,29	10,5
5	IQX 50-750	14	383	vortex	35	16	7,76	19
6	IQX 50-1500	17,5	450	vortex	35	30	9,91	21,5
7	IDL 32-370	10	170	śrubowy otwarty	12	10+50	1,89	11
8	IDL 50-750	15	400	śrubowy otwarty	20	16+75	5,1	19,5
9	IDL50-1500	20	420	śrubowy otwarty	20	25+100	8,5	24,5
10	AQ 50-750	13,5	300	śrubowy z tarczą tnącą	/	20	1,87	20
11	AQ 50-1100	16	316,7	śrubowy z tarczą tnącą	/	20	2,14	20,5
12	AQ 50-1500	21	666,7	śrubowy z tarczą tnącą	/	50	8,34	31
13	AQ 50-2200	23	833,3	śrubowy z tarczą tnącą	/	/	4,46	34
14	AQ 65-1500	20	633,3	śrubowy z tarczą tnącą	/	/	8,76	30,5
15	AQ 65-2200	22	800	śrubowy z tarczą tnącą	/	/	4,46	34,5
16	AQ 80-2200	23	866,7	śrubowy z tarczą tnącą	/	/	4,33	35
17	ISD 40-370	9	250	śrubowy z tarczą tnącą	/	10	1,24	15,5
18	WQZ 50-2200	23	600	śrubowy z tarczą tnącą	/	50	12,3	39

Instalacja elektryczna

Do pompy jednofazowej należy doprowadzić zasilanie 230 V/50 Hz posiadające uziemienie. Do pompy trójfazowej 400 V/50 Hz posiadające uziemienie.



Sieć elektryczna, z której pompa ma być zasilana, powinna mieć dane znamionowe zgodne z danymi zawartymi na tabliczce znamionowej pompy.

Wtyczka musi być podłączona do gniazda z czynnym uziemieniem.



Urządzenie może być podłączone tylko do sieci elektrycznej posiadającej sprawne uziemienie. Upewnij się, że uziemienie jest właściwe i niezawodne. Nieprawidłowe grozi porażeniem prądem lub pożarem. Producent oraz gwarant jest zwolniony od wszelkiej odpowiedzialności za szkody wyrządzone ludziom lub rzeczom, wynikające z braku odpowiedniego uziemienia. Żyło żółto-zielone przewodu przyłączeniowego jest uziemiająca.



Sieć elektryczna zasilająca pompę powinna być wyposażona w wyłącznik instalacyjny, nadprądowy – silnikowy, zabezpieczający silnik przed przeciążeniem i zanikiem fazy. Aby wyłącznik skutecznie zabezpieczał silnik przed przeciążeniem, powinien być nastawiony na prąd uzwojenia podawany w danych na tabliczce znamionowej. Pompa może pracować bez takiego zabezpieczenia, jednak w przypadku awarii spowodowanej przeciążeniem koszty naprawy ponosi użytkownik.



Instalacja elektryczna zasilająca pompę powinna być wyposażona w wyłącznik różnicowo-prądowy o znamionowym prądzie zadziałania ΔI_n nie wyższym niż 30 mA. Producent oraz gwarant jest zwolniony od wszelkiej odpowiedzialności za szkody wyrządzone ludziom lub rzeczom wynikające z zasilania pompy z pominięciem odpowiedniego wyłącznika.



Zabrania się przebywania ludziom lub zwierzętom w wodzie, w której pracuje pompa.



W razie uszkodzenia izolacji kabla zasilającego lub izolacji kabla pływaka zabrania się użytkowania pompy. W takiej sytuacji należy zwrócić się do gwaranta w celu wymiany kabla. Uszkodzenia mechaniczne nie podlegają naprawom gwarancyjnym, nieodpłatnym. Użytkowanie pompy z uszkodzoną izolacją kabla w najlepszym razie doprowadzi do zalania silnika wodą, w najgorszym zaś może doprowadzić do porażenia prądem.



Jeżeli pompa pracuje w dużej odległości od zabudowań, a energia elektryczna jest zapewniona przy pomocy przedłużacza, którego długość jest większa niż 20 m, przed uruchomieniem pompy należy bezwzględnie sprawdzić napięcie prądu na końcu przedłużacza. Należy pamiętać, że ze wzrostem długości kabla na jego końcu spada napięcie zasilania.



Pompy nie wolno użytkować przy spadku napięcia poniżej 210 V. Użytkowanie pompy w takich warunkach doprowadzi do przeciążenia silnika i jego awarii. W tym przypadku naprawa będzie możliwa tylko w trybie odpłatnym.

Konserwacja



ZAGROŻENIE! Ryzyko zranienia!

Przed wykonaniem jakichkolwiek czynności konserwacyjnych odłącz zasilanie elektryczne pompy od sieci, żeby uniknąć obrażeń spowodowanych przypadkowym uruchomieniem produktu.



W przypadku gdy wirnik pompy ulegnie zablokowaniu zanieczyszczeniami, do czynności obsługowych wykonywanych przez użytkownika należy oczyszczenie komory wirnika.

Pompa po każdorazowym użyciu powinna być wyjęta ze zbiornika i wypłukana czystą wodą.

Płukanie pompy

Po przepompowaniu wody chlorowanej pompę należy przepłukać.

1. Pompuj letnią wodę (maks. 35°C), ewentualnie dodając łagodny środek czyszczący (np. detergent), aż pompowana woda będzie czysta.
2. Usuń pozostałości zgodnie z przepisami dotyczącymi usuwania odpadów obowiązującymi w Twoim regionie.

Magazynowanie



UWAGA! Jeżeli pompa nie będzie użytkowana przez dłuższy okres, należy spuścić z niej wodę całkowicie. Dodatkowo wyczyścić pod bieżącą wodą.

W przypadku pompowania wody zawierającej chlor należy później pompę przepłukać czystą wodą.



UWAGA! Jeżeli pompa będzie użytkowana w zimie, należy zabezpieczyć ją przed mrozem. Wszelkie naprawy wynikające z uszkodzenia pompy przez działanie mrozu będą odbywały się w trybie odpłatnym.

Jeżeli natomiast pompa nie będzie użytkowana w okresie, kiedy temperatury mogą spadać poniżej 0°C, należy pompę zdemontować i przechowywać w miejscu, gdzie nie ma ryzyka przymrozków.

Należy pamiętać, że pozostanie wody w pompie, może spowodować jej uszkodzenie, co nie podlega gwarancji.



Należy zwrócić uwagę, aby pompa nie była ustawiona na kablu zasilającym.

Przy dość dużej wadze pompy i długim okresie przechowywania może dojść do uszkodzenia izolacji kabla.

Rozwiązywanie problemów

Problem	Możliwa przyczyna	Sposób usunięcia
Pompa nie pracuje	Włłącznik pływakowy jest w pozycji „wyłącz”.	Poczekaj, aż ilość wody w studzience pompowej będzie wystarczająca dla automatycznego włączenia pompy za pomocą wyłącznika pływakowego.
	Niewystarczająca ilość wody w studzience pompowej dla uniesienia pływaka w pozycję „włącz”.	
	Pływak zaczepił się o coś i nie może zmienić pozycji na pozycję „włącz”.	Sprawdź, czy pływak ma możliwość swobodnego przemieszczania się.
	Brak zasilania elektrycznego.	
Sprawdź „korki” w domu i wszelkiego rodzaju bezpieczniki instalacyjne mogące wyłączyć dopływ prądu z sieci.		
Sprawdź, czy w okolicy twojego domu jest zapewnione zasilanie elektryczne- prąd może być odłączony przez przedsiębiorstwo energetyczne na większym obszarze.		
	Pompa jest zablokowana.	Odłącz pompę od zasilania elektrycznego. Po wyjęciu pompy ze zbiornika odblokuj wirnik pompy. Przed ponownym włożeniem pompy do zbiornika sprawdź, czy wirnik obraca się bez problemów.
Pompa nie włącza się mimo napływu wody	Pływak zawiesił się na ścianie zbiornika lub na rurociągu (wężu) tłocznym.	Sprawdź, czy pływak nie zawiesił się o ściankę zbiornika, uniemożliwiając automatyczne wyłączenie. Odblokuj pływak.
	Pływak zablokowany w pozycji „włącz”.	Wymień pływak w autoryzowanym serwisie.
Praca pompy jest przerywana	Pompa nie jest kompletnie zanurzona w wodzie.	Sprawdź poziom wody w studzience pompowej. Odblokuj zawieszony pływak.
Wyłącznik termiczny zamontowany wewnątrz pomp przerywa dopływ prądu	Temperatura pompowanej wody jest zbyt wysoka.	Sprawdź, czy temperatura wody nie jest zbyt wysoka dla danego typu pompy.
Pompa często włącza się i wyłącza	Niezamontowany zawór zwrotny a króćcu tłocznym. Kiedy pompa wypompuje wodę do poziomu, przy którym pływak wyłączy pompę, woda z rurociągu (węża) tłocznego sphywa z powrotem do studzienki. Po napłynięciu wystarczającej ilości wody, pływak włącza pompę. Cykl jest stale powtarzany.	Zamontuj zawór zwrotny na króćcu tłocznym pompy, tym samym uniemożliwiając powrót wody do studzienki pompowej.

Utylizacja urządzenia

Zadbajmy o nasze środowisko!

Każdy użytkownik może przyczynić się do ochrony środowiska. Nie jest to ani trudne, ani kosztowne. W tym celu należy przekazać opakowanie kartonowe na makulaturę, worki z tworzyw sztucznych wrzucić do kontenera na plastik. Zużyte urządzenie należy oddać do odpowiedniego punktu składowania.

Wskazówki dotyczące utylizacji

Opakowanie tego produktu może być poddane recyklingowi. Skontaktuj się z lokalnymi władzami, aby uzyskać informacje na temat właściwego sposobu utylizacji.

Utylizacja zużytego produktu



Ten symbol informuje, że utylizacja zużytych urządzeń razem z innymi odpadami bytowymi jest zabroniona.

Więcej informacji na ten temat można uzyskać w punktach zbiórki odpadów komunalnych, urzędach miast lub gmin.

Zużyty produkt podlega obowiązkowi usuwania jako odpady wyłącznie w selektywnej zbiórce odpadów organizowanych przez Sieć Gminnych Punktów Zbiórki Odpadów Elektrycznych i Elektronicznych.

Konsument ma prawo do zwrotu zużytego sprzętu w sieci dystrybutora sprzętu elektrycznego, co najmniej nieodpłatnie i bezpośrednio, o ile zwracane urządzenie jest właściwego rodzaju i pełni tę samą funkcję, co nowo zakupione urządzenie.

Rok oznaczenia urządzenia znakiem CE.....
(wpisuje sprzedawca na podstawie tabliczki znamionowej)



Deklaracja zgodności UE/WE | Moduł A

1. Pompy zatapialne z typoszeregów:

IDL, IQN, IQX, ISD, AQ, WQZ

2. DAMBAT Jastrzębski S.K.A., Adamów 50, 05-825 Grodzisk Mazowiecki, POLSKA,
e-mail: biuro@dambat.pl

3. Niniejsza deklaracja zgodności wydana zostaje na wyłączną odpowiedzialność producenta.

4. Pompy zatapialne z typoszeregu zawartego w punkcie 1.

5. Deklarujemy z pełną odpowiedzialnością, że pompy, do których odnosi się niniejsza deklaracja, są wykonane zgodnie z następującymi Dyrektywami oraz zawartymi w nich odniesieniami do norm zharmonizowanych:

- Dyrektywa MD Nr 2006/42/WE

Zastosowane normy: EN 809:1998 + A1:2009 + AC:2010

- Dyrektywa LVD Nr 2014/35/UE

Zastosowane normy: EN 60335-1:2012 + A11:2014 + A13:2017 + A1 :2019 +
A14:2019 + A2:2019 + A15:2021 + A16:2023

EN 60335-2-41:2021 + A11:2021

- Dyrektywa EMC Nr 2014/30/UE

Zastosowane normy: EN IEC 55014-1:202,

EN IEC 55014-2:2021

EN IEC 61000-3-2:2019+A1:2021

EN 61000-3-2:2013 + A1:2019+A2:2021


Adam Jastrzębski
Komplementariusz

2025-10-21
Grodzisk Mazowiecki

Instruction manual





Submersible pump

IDL, IQN, IQX, ISD, AQ, WQZ

CAUTION! Read the instruction manual before use.
For safety reasons only persons knowing precisely the instruction
manual may operate the device.

Table of contents

 Warning Information.....	21
General notes.....	22
Protective measures.....	22
Application.....	25
Installation of submersible pump.....	26
Product Description.....	27
Electrical installation.....	31
Maintenance.....	32
Storage.....	32
Troubleshooting.....	33
Disposal of the device.....	34
EU/EC Declaration of Conformity Module A.....	35
<hr/>	
 KARTA GWARANCYJNA.....	36



Any use of the device other than its intended purpose is considered foreseeable misuse of the device.

In response to customer expectations, we continuously strive to improve the devices we manufacture. Therefore, all illustrations included in this manual are for reference purposes only and may differ slightly in appearance from the purchased product (this is not grounds for filing a complaint). All information contained in this document is regularly updated and reflects the current reality.

Warning Information

Warning!



The „danger“ symbol is used with notices where failure to comply may pose a risk to life or health due to electrical installation.



Before performing any actions marked with this symbol, the pump's power cable must be disconnected from the electrical supply.

Warning!



The „danger“ symbol is used with notices where failure to comply may pose a risk to life or health.



Failure to follow the instructions in this manual may result in explosion or fire hazards.

Caution!



This symbol is used with notices where failure to comply may cause damage to the device and pose a risk to life or health.



Before installing and operating the product, please carefully read this installation and operation manual to avoid unnecessary losses.

Caution!



The user manual is an integral part of the purchase agreement. Failure by the user to follow the recommendations contained in the manual constitutes non-compliance with the agreement and excludes any claims resulting from potential device failure caused by improper use.

The manufacturer is not responsible for malfunctions if the device has been improperly connected, damaged, modified, and/or used outside the scope of recommended operations or contrary to the instructions in this manual. The manufacturer is also not responsible for any errors in the manual resulting from printing or copying mistakes. The manufacturer reserves the right to make any modifications to the product deemed necessary and useful, provided they do not affect its essential characteristics.

The company DAMBAT shall not be held liable for damage to the device, property, or personal injury resulting from failure to follow the recommendations provided in the manual, including incorrect device selection, installation not in accordance with the manual, applicable standards, and national regulations, improper maintenance of the device or the entire system.

This equipment is not intended for use by individuals (including children) whose physical, sensory, or mental capabilities, or lack of experience and knowledge, prevent safe operation of the device without supervision or instruction.



General notes

This device must be installed according to the technical guidelines.



The operator bears full responsibility for:

- Proper installation
- Preventing hazards caused by improper operation.



The pump is intended for:

- Operation at voltage levels of 220–240 V/50 Hz for single-phase pumps, and 380–400 V/50 Hz AC for three-phase pumps,
- Pumping rainwater and wastewater,
- Vertical installation in tanks (cisterns),
- Water temperature up to 35°C,
- Maximum immersion depth of 5 meters,
- Operation near residential, commercial, and business areas.



The following operations are prohibited:

- Pumping salt water,
- Pumping water containing acids or fluids causing excessive corrosion,
- Pumping water with a temperature exceeding 35°C,
- Pumping flammable and/or explosive substances (e.g., gasoline, paraffin, thinners, oil, heating oil, or food products),
- Installation in environments where the pump may be exposed to freezing conditions,
- Dry running.

Protective measures



The user must strictly adhere to accident prevention measures applicable in their country.



It is strictly forbidden to be in water where the submersible pump is operating or to touch it with wet hands while it is connected to the power supply.



During maintenance work, the plug must be removed from the power socket. Any repair, installation, or modification work performed on the submersible pump or any of its components that carry electrical current may result in serious injury or even death.



At the installation site, the power source must be protected by a residual current device (RCD) rated at 30 mA.



The user must not modify any parts or systems on their own initiative in a manner not specified in the operating and installation manual.

Protective measures

Electrical safety



DANGER! Cardiac arrest risk! This product generates an electromagnetic field during operation. Under certain conditions, this field may interfere with the active or passive functioning of medical implants. To reduce the risk of potentially harmful or fatal incidents, we recommend consulting individuals with medical implants, their physician, and the implant manufacturer before operating the product.



When using extension cords, they must comply with the cross-sectional requirements specified in the table below:

Voltage	Cable length	Cross-section
230–240 V / 50 Hz	Do 20 m	1.5 mm ²
230–240 V / 50 Hz	20–50 m	2.5 mm ²
380–400 V / 50 Hz	Do 50 m	1.5 mm ²



If the power plug is cut off, moisture may enter the electrical components through the power cable and cause a short circuit.

- Never cut off the power plug (e.g., to pass the cable through a wall).
- Do not pull the power cord to disconnect the device from the mains. Always remove the plug from the socket.
- If the power cord is damaged, it must be replaced by the manufacturer, an authorized service representative, or a qualified professional to avoid hazards.



The power plug and extension connectors must be protected from water splashes. Ensure that electrical connections for plugs and sockets are made in areas protected against flooding.



Protect the power plug and power cable from heat, oil, and sharp edges.



Monitor the mains voltage. The information on the nameplate must match the power supply specifications.



The pump's power plug must be disconnected before anyone enters the tank in which the pump is operating.



The power cable must not be used to secure or transport the pump.



A fastening rope must be used for submerging, lifting, or securing the pump.

Please regularly check the condition of the rope attachment.



Protective measures



Before use, the pump should always be inspected—especially the power cables and electrical connections.



Do not use a damaged pump. In case of damage and repair, the pump must be inspected by IBO service personnel.



Do not disassemble the pump beyond its original delivery condition. After maintenance, ensure that all parts are properly fastened before use. Our pumps may be used with a generator, provided that the generator manufacturer's recommendations are strictly followed.



For proper pump operation, we recommend using a hose with a minimum diameter of $\frac{3}{4}$ ". Using hoses with smaller diameters may result in improper pump performance, including automatic switching on/off.

Personal protection

- Small parts can be easily swallowed. There is also a risk that the packaging may suffocate small children. Keep small children away during product assembly.
- Observe the minimum water level as specified in the pump's technical specifications.
- Do not allow the pump to operate for more than 10 minutes with the tap closed.
- Sand and other abrasive substances cause increased wear and reduce pump performance.
- The pump must not operate with a pressurized water source.
- The pump should not operate with the discharge pipeline disconnected. The hose must not be detached during operation.
- Before troubleshooting, allow the pump to cool down and disconnect it from the power supply.
- The manufacturer accepts no liability for improper installation or operation that does not comply with the user manual.
- The pump uses paraffin oil as a lubricant. In the event of a malfunction, oil may leak into the water in which the pump operates. The oil is non-toxic.



Children must not play with the product.

Cleaning and user maintenance must not be performed by children without supervision. Use of this product by individuals under the age of 16 is prohibited. Never use the product when you are tired, ill, or under the influence of alcohol, drugs, or medication.



Risk of injury



To avoid injury caused by accidental startup of the product, disconnect the device from the power supply before installation.

Thank you for purchasing our equipment.

The pumps covered by this manual are designed for pumping both clean and contaminated water.

The permissible pH range of the pumped liquid is 6.5–8.5.

The pumps can be used in households for emptying septic tanks, removing water from flooded areas, etc. They are also suitable for industrial, agricultural, and professional applications that require a robust submersible pump for pre-treated sewage and contaminated water.



Contaminants in the water must not exceed the maximum particle size allowed for the specific pump type (see technical specifications), and must not be abrasive in nature (e.g., sand, gravel). The pump is designed for pumping water without solid grinding particles.



Pumping water containing sand will lead to rapid wear and eventual failure. In such cases, repairs will only be available on a paid basis.



The pump is not suitable for transferring corrosive, flammable, destructive, or explosive substances (e.g., gasoline, nitro, diesel fuel), food products, or salt water. Failures caused by pumping such liquids are not covered under warranty.

Permissible water temperature range: 4°C to 35°C.



The pump is not designed to handle water with excessive mineral content that causes scale buildup on pumping components. Operating the pump under such conditions will lead to premature wear. Repairs in this case will only be available on a paid basis.



The pump must not be used to pump water containing oils or petroleum-based substances. Operation in such conditions will damage rubber components such as cables or seals, leading to leakage and motor failure. Repairs will only be available on a paid basis.



The pumped water must not contain long fibrous contaminants whose longest dimension exceeds the maximum particle size specified in the technical data for the pump.



When using the pump in rainwater harvesting systems, pre-filtration is mandatory to prevent clogging of hydraulic components by sand and other debris.



Additionally, the pump must be suspended at least 30 cm above the bottom of the rainwater tank.



Installation of submersible pump

The pumps described in this manual are submersible pumps, meaning they operate while submerged in the pumped water. The minimum immersion level during operation must be no less than the height of the pump. The pump may operate at a lower immersion level, but in such cases, direct supervision by the user is required. In the event of any irregularities in operation, the pump must be immediately disconnected from the power supply.



The pump must not operate „dry“ without water. Dry operation will result in damage to the device. In such cases, repairs will only be available on a paid basis.

Pumps may be equipped with a float switch—an electric controller that automatically turns the pump on and off depending on the water level. As the water level rises, the hollow float rises with the surface. Once the activation level is reached, a ball inside the float drops, connecting the electrical contacts and starting the pump motor.

As water is pumped out, the water level drops, and the float descends. Upon reaching the shut-off level, the ball inside the float disconnects the contacts, stopping the motor. The user can adjust the activation and shut-off levels by changing the length of the cable between the float holder and the float



The minimum cable length between the float holder and the float must not be less than 8 cm. Failure to follow this recommendation may damage the float cable insulation. In such cases, repairs will only be available on a paid basis.

The minimum dimensions of the tank being emptied must allow the float to move freely in the pumped liquid without hitting the tank walls.



If the float may get stuck against the tank wall, the pump must operate under direct user supervision to prevent damage caused by potential „dry running“. Water exits the pump through the discharge nozzle. A discharge hose must be attached to the nozzle and secured with a clamp (steel band). When selecting a discharge hose, remember that the final performance of the device depends on the hose's diameter and length.

The smaller the diameter and the longer the hose, the lower the output at the hose's end. The same principle applies to the difference in height between the water level in the source tank and the destination level. The greater the height difference, the lower the pump's performance.

The parameter defined as maximum head height in the technical specifications indicates the maximum pressure the pump can generate. At this pressure, the pump's flow rate will be zero.

When submerging the pump in the tank to be emptied, it must be lowered using a rope attached to the pump's handle.

Installation of submersible pump

Warning!



It is strictly forbidden to lift or lower the pump using the power cable or float switch. Doing so may damage the cables at best, and at worst, may result in electric shock.



The guarantor and manufacturer are released from all liability in case of non-compliance with this requirement. Repairs to damaged cables will only be carried out on a paid, non-warranty basis.



If sand or stones that could damage the impeller are present at the bottom of the tank being emptied, the pump must be suspended at least 0.5 m above the bottom to prevent suction of sand or stones.

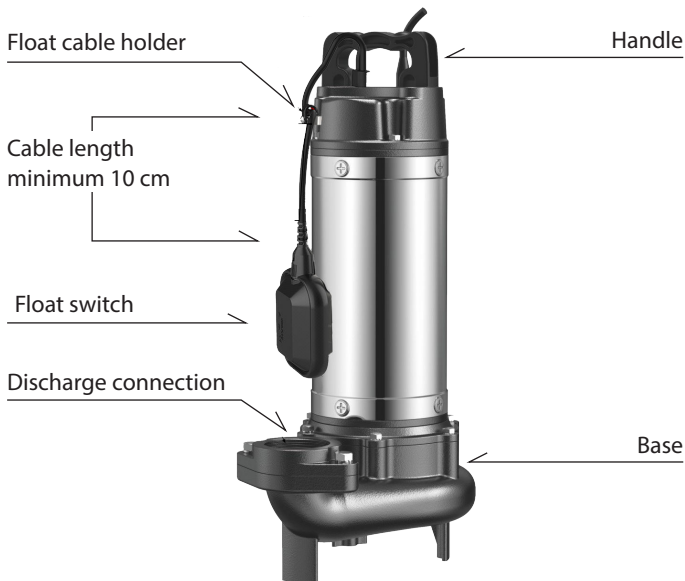
Warning! The pump uses oil as a lubricant. In the event of leakage, oil may contaminate the pumped water.



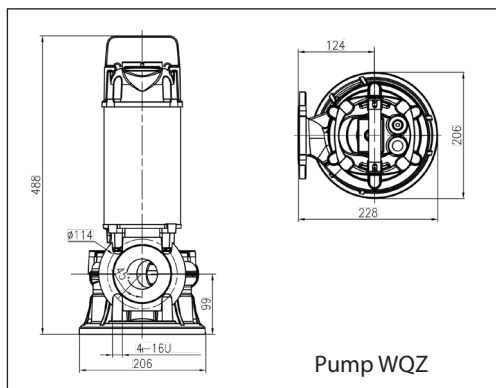
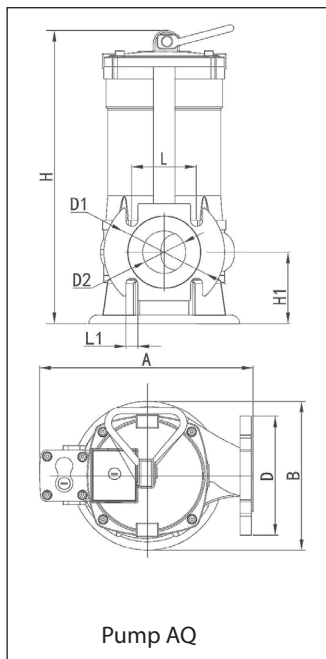
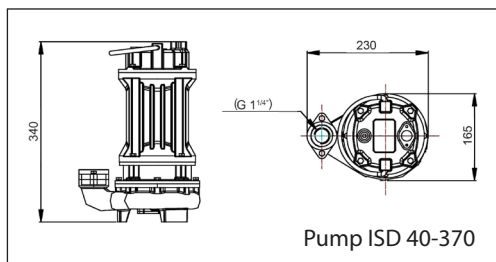
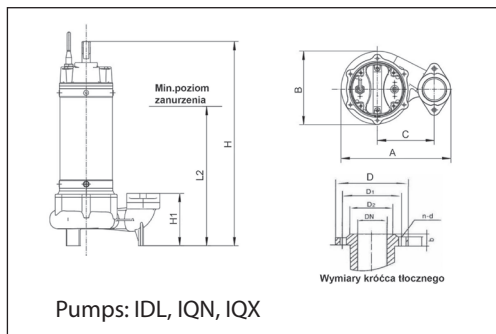
Warning!

Do not insert hands into the discharge or suction nozzle of a pump that is running or connected to the power supply! The pump contains a built-in grinding mechanism that may cause serious injury, including loss of fingers.

Product description



Product description



Pump installation

Type	A	B	H	H1	L2	C	D	D1	D2	n-d	DN
	[mm]	[mm]	[mm]	[mm]	[mm]	[mm]	[mm]	[mm]	[mm]		
IDL 32-370	193	129	385	100	292	100	90	70	57	2 × 9	25
IDL 50-750	258	173	415	124	321	135	123	97	78	2 × 9	50
IDL 50-1500	258	173	485	124	391	135	123	97	78	2 × 9	50
IQN 32-370	193	129	385	100	292	100	90	70	57	2 × 9	25
IQN 50-750	258	173	415	124	321	135	123	97	78	2 × 9	50
IQN 50-1500	258	173	485	124	391	135	123	97	78	2 × 9	50
IQX 32-370	193	129	385	100	292	100	90	70	57	2 × 9	25
IQX 50-750	258	173	415	124	321	135	123	97	78	2 × 9	50
IQX 50-1500	258	173	485	124	391	135	123	97	78	2 × 9	50
AQ 50-750	245	175	380	75	–	135	135	110	–	4 × 14	50
AQ 50-1100	245	175	380	75	–	135	135	110	–	4 × 14	50
AQ 50-1500	435	240	550	125	–	–	140	110	–	4 × 14	50
AQ 50-2200	450	270	550	130	–	–	140	110	–	4 × 14	50
AQ 65-1500	435	240	550	130	–	–	160	130	–	4 × 14	65
AQ 65-2200	450	270	550	130	–	–	160	130	–	4 × 14	65
AQ 80-2200	450	270	550	130	–	–	190	150	–	4 × 14	80



Technical data

No.	Model	Max. performance	Max. lifting height	Type of rotor	Pass through rotor	Capacitor	Current consumption	Net weight
		[m ³ /h]	[m]		[mm]	[μF]	[A]	[kg]
1	IQN 32-370	10	167	screw with cutting disc	/	10+50	2,02	11
2	IQN 50-750	15	383	screw with cutting disc	/	16+75	5,49	20
3	IQN 50-1500	20	420	screw with cutting disc	/	25+100	8,5	25
4	IQX 32-370	8,5	220	vortex	25	12	1,29	10,5
5	IQX 50-750	14	383	vortex	35	16	7,76	19
6	IQX 50-1500	17,5	450	vortex	35	30	9,91	21,5
7	IDL 32-370	10	170	open screw	12	10+50	1,89	11
8	IDL 50-750	15	400	open screw	20	16+75	5,1	19,5
9	IDL50-1500	20	420	open screw	20	25+100	8,5	24,5
10	AQ 50-750	13,5	300	screw with cutting disc	/	20	1,87	20
11	AQ 50-1100	16	316,7	screw with cutting disc	/	20	2,14	20,5
12	AQ 50-1500	21	666,7	screw with cutting disc	/	50	8,34	31
13	AQ 50-2200	23	833,3	screw with cutting disc	/	/	4,46	34
14	AQ 65-1500	20	633,3	screw with cutting disc	/	/	8,76	30,5
15	AQ 65-2200	22	800	screw with cutting disc	/	/	4,46	34,5
16	AQ 80-2200	23	866,7	screw with cutting disc	/	/	4,33	35
17	ISD 40-370	9	250	screw with cutting disc	/	10	1,24	15,5
18	WQZ 50-2200	23	600	screw with cutting disc	/	50	12,3	39

Electrical installation

A single-phase pump must be supplied with 230 V/50 Hz power with grounding. A three-phase pump must be supplied with 400 V/50 Hz power with grounding. The electrical network used to power the pump must have rated parameters that match the specifications listed on the pump's nameplate.



The plug must be connected to a socket with active grounding.



The device may only be connected to a power supply with effective grounding. Ensure that the grounding is proper and reliable. Improper grounding may result in electric shock or fire.

The manufacturer and guarantor are exempt from any liability for damages caused to people or property resulting from the lack of appropriate grounding. The yellow-green wire of the connection cable is for grounding.



The electrical network supplying the pump should be equipped with an installation circuit breaker, overload – motor protection to protect the motor from overload. To effectively protect the motor from overload, the breaker should be set to the winding current specified in the data on the nameplate. The pump can operate without such protection; however, in the event of a failure caused by overload, the repair costs are borne by the user.



The electrical installation supplying the pump should be equipped with a residual current device with a rated tripping current ΔI_n not exceeding 30 mA. The manufacturer and guarantor are exempt from any liability for damages caused to people or property resulting from powering the pump without the appropriate switch.



It is prohibited for people or animals to be in the water where the pump is operating.



In case of damage to the insulation of the power cable or the float cable, the use of the pump is prohibited. In such a situation, one should contact the guarantor for cable replacement. Mechanical damage is not subject to warranty repairs, free of charge. Using the pump with damaged cable insulation will, at best, lead to flooding the motor with water; at worst, it may lead to electric shock.



If the pump operates at a considerable distance from buildings, and electricity is applied using an extension cord longer than 20 m, it is essential to check the voltage at the end of the extension cord before starting the pump. It should be noted that as the length of the cable increases, the supply voltage drops at its end.



Pumps must not be used when the voltage drops below 210 V. Using the pump under such conditions will lead to motor overload and failure. In this case, repair will only be possible on a paid basis.



Maintenance



DANGER! Risk of injury!

Before performing any maintenance work, disconnect the pump from the power supply to avoid injury caused by accidental startup of the product.



If the pump impeller becomes blocked by debris, the user is responsible for cleaning the impeller chamber as part of routine maintenance.

After each use, the pump should be removed from the tank and rinsed with clean water.

Pump Rinsing

After pumping chlorinated water, the pump must be rinsed.

1. Pump lukewarm water (max. 35°C), optionally adding a mild cleaning agent (e.g., detergent), until the discharged water runs clear.
2. Dispose of any residues in accordance with local waste disposal regulations.

Storage



WARNING! If the pump will not be used for an extended period, it must be completely drained of water and cleaned under running water. After pumping chlorinated water, the pump should be rinsed with clean water.



WARNING! If the pump is used during winter, it must be protected against frost. Any repairs resulting from damage caused by freezing will only be carried out on a paid basis.

If the pump will not be used during periods when temperatures may drop below 0°C, it should be dismantled and stored in a location free from frost risk.

Keep in mind that residual water inside the pump may cause damage, which is not covered by the warranty.



Make sure the pump is not placed on the power cable. Due to the pump's weight and long storage periods, this may lead to damage to the cable insulation.

Troubleshooting

Problem	Możliwa przyczyna	Sposób usunięcia
Pump does not work	Float switch is in the „off” position.	Wait until the amount of water in the pump sump is sufficient to automatically start the pump using the float switch.
	Insufficient amount of water in the pump sump to lift the float to the „on” position.	
	Float is stuck on something and cannot move to the „on” position.	Check if the float can move freely.
	No electrical power.	Check if the pump’s power plug is properly inserted into the electrical outlet.
		Check “fuses” in the house and any circuit breakers that might have disconnected the power supply.
	Check if your area has electrical power – the supply might have been disconnected by the power company due to maintenance or a wider outage.	
	Pump is blocked.	Disconnect the pump from the power supply. After removing the pump from the tank, unblock the pump impeller. Before reinstalling the pump into the tank, check if the impeller rotates freely without issues.
Pump does not switch on despite water inflow	Float has stuck to the wall of the tank or discharge pipe (hose).	Check if the float is not stuck to the wall of the tank, preventing automatic activation. Free the float.
	Float stuck in the „on” position.	Replace the float in an authorized service center.
Pump operation is intermittent	Pump is not fully submerged in water.	Check the water level in the pump sump. Free the float if it is stuck.
Thermal switch inside the pump interrupts power	Temperature of the pumped water is too high.	Check that the water temperature is not too high for this pump type.
Pump switches on and off frequently	Non-return valve not installed on the discharge outlet. When the pump discharges water to a level where the float switches it off, water from the discharge pipe (hose) flows back into the sump. Once enough water returns, the float switches the pump back on. This cycle repeats continuously.	Install a non-return valve on the discharge outlet of the pump to prevent water from flowing back into the sump.



Disposal of the device

Let's take care of our environment

Each user can contribute to the protection of the environment. It is neither difficult nor expensive. For this purpose, a cardboard box for waste paper, bags should be provided of plastics in the plastic container. Used device should be returned to an appropriate storage point.

Disposal Information

The packaging of this product can be recycled. Contact the local authorities for information on the correct method of disposal.

Disposal of the used product



This symbol indicates that disposal of used devices together with other waste is prohibited.

More information on this subject can be obtained from municipal waste collection points, city or commune offices.

The used product is subject to disposal as waste only in selective waste collection organized by the Network of Communal Electric and Electronic Waste Collection Points.

The consumer has the right to return the used equipment to the electrical equipment distributor's network, at least free of charge and directly, as long as the returned device is of the correct type and performs the same function as the newly purchased device..

The year the device was marked with the CE mark
(entered by the seller on the basis of the nameplate)



EU/EC Declaration of Conformity | Module A

1. Submersible pumps:

IDL, IQN, IQX, ISD, AQ, WQZ

2. DAMBAT Jastrzębski S.K.A., Adamów 50, 05-825 Grodzisk Mazowiecki, POLAND,
e-mail: biuro@dambat.pl

3. This declaration of conformity is issued under the sole responsibility of the manufacturer.

4. Pumps form point 1.

1. We declare with full responsibility that pumps included in the point 1. to which this declaration refers to, are consistent with the following guidelines of the Council on legal regulations unification in member states of EC:

- Directive MD Nr. 2006/42/EC
Applied standards: EN 809:1998 + A1:2009 + AC:2010
- Directive LVD Nr. 2014/35/EU
Applied standards: EN 60335-1:2012 + A11:2014 + A13:2017 + A1 :2019 +
A14:2019 + A2:2019 + A15:2021 + A16:2023
EN 60335-2-41:2021 + A11:2021
- Directive EMC Nr. 2014/30/EU
Applied standards: EN IEC 55014-1:202,
EN IEC 55014-2:2021
EN IEC 61000-3-2:2019+A1:2021
EN 61000-3-2:2013 + A1:2019+A2:2021


Adam Jastrzębski
Komplementariusz

2025-10-21
Grodzisk Mazowiecki



KARTA GWARANCYJNA

Poniższa karta gwarancyjna ważna jest tylko wraz z oryginałem dokumentu zakupu, tzn. fakturą lub paragonem. Ponadto musi być potwierdzona przez sprzedawcę podpisem i pieczętką. Karta gwarancyjna bez załączonego oryginalnego dokumentu zakupu jest nieważna.

1. Gwarantem urządzenia jest DAMBAT Jastrzębski S.K.A., adres serwisu: Adamów 50, 05-825 Grodzisk Mazowiecki, kompleks Panattoni.
2. Dla klientów posiadających oryginał dowodu zakupu w postaci paragonu fiskalnego, lub oryginału faktury, okres gwarancji wynosi **24 miesiące**.
3. Gwarancja nie włącza, nie ogranicza, ani nie zawiesza uprawnień kupującego wynikających z przepisów o rękojmi za wady rzeczy sprzedanej.
4. Gwarancja obejmuje bezpłatne usuwanie wad urządzenia powstałych w wyniku błędu w produkcji.
5. Warunkiem obowiązywania gwarancji jest przestrzeganie zaleceń zawartych w instrukcji obsługi.
6. Gwarancja nie obejmuje:
 - Uszkodzeń będących wynikiem niewłaściwej obsługi lub eksploatacji niezgodnej z przeznaczeniem i instrukcją obsługi
 - Uszkodzeń powstałych w wyniku działania sił zewnętrznych, których przyczyna tkwi poza urządzeniem, którego gwarancja dotyczy (np. uszkodzenia mrozowe, transportowe, pożar, powódź, itp.)
 - Uszkodzeń powstałych na skutek ingerencji w konstrukcję urządzenia osób nieupoważnionych przez gwaranta.
7. Gwarancja traci ważność w przypadku:
 - Stwierdzenia w autoryzowanym serwisie zmian konstrukcyjnych dokonanych przez osobę nieupoważnioną przez gwaranta;
 - Stwierdzenia w autoryzowanym serwisie prób demontażu urządzenia przez osobę nieupoważnioną przez gwaranta, poza czynnościami dozwolonymi instrukcją obsługi
 - Stwierdzenia w autoryzowanym serwisie jakichkolwiek poprawek w karcie gwarancyjnej dokonanych przez osoby nieupoważnione przez gwaranta
 - Stwierdzenia w autoryzowanym serwisie jakichkolwiek rozbieżności między wpisami w karcie gwarancyjnej a dokumentem zakupu.
8. Gwarancja obejmuje tylko urządzenia eksploatowane na terenie RP.
9. W przypadku wysyłki urządzenia do naprawy przez użytkownika, przy wysyłkach urządzeń – między innymi o wadze powyżej 20 kg – gwarant pokrywa koszty transportu do serwisu. Przed wysyłką proszę skontaktować się z gwarantem w celu uzyskania informacji, którą firmą kurierską wysłać urządzenie (tel. 22 632 86 09). Gwarant przyjmuje tylko przesyłki wysłane w standardzie. Przesyłki wysłane na koszt gwaranta przy zastosowaniu innej niż standard usługi nie będą odbierane. Gwarant nie odbiera przesyłek pobraniowych. Użytkownik powinien przygotować (zabezpieczyć) urządzenie do transportu tak, aby nie uległo uszkodzeniu. Wszelkie uszkodzenia powstałe z winy klienta nie podlegają naprawie gwarancyjnej.
10. Poza warunkami gwarancji kupującemu nie przysługują żadne odszkodowania.
11. W przypadku przysłania do serwisu sprawnego urządzenia, niepodlegającego naprawie gwarancyjnej, użytkownik może zostać poproszony o zwrot kosztów sprawdzenia urządzenia, oraz zwrot kosztów odesłania urządzenia z serwisu do użytkownika.
12. W przypadku nieuznania przez gwaranta uszkodzenia za zawinione przez producenta, użytkownik może zostać poproszony o zwrot kosztów transportu do serwisu i zwrot kosztów odesłania urządzenia do użytkownika.
13. Naprawa gwarancyjna zostanie wykonana w terminie 14 dni roboczych, licząc od dnia dostarczenia urządzenia do serwisu, z wyłączeniem szczególnych przypadków, kiedy wada nie ma charakteru trwałego i konieczna jest dłuższa diagnostyka urządzenia.
14. Gwarant nie udziela informacji o stanie realizacji naprawy, jak i przebiegu samej naprawy wysłanego do serwisu urządzenia.
15. Jeżeli użytkownik posiada adres e-mail prosimy o podanie go poniżej:

Adres e-mail użytkownika:

16. Podanie adresu przez użytkownika ułatwi komunikację z serwisem i może przyspieszyć naprawę.
17. Kontakt do ogólnopolskiego serwisu: tel/fax 22 632 86 09, e-mail: serwis@dambat.pl
Godziny pracy: poniedziałek–piątek 8.00–16.00

TYP URZĄDZENIA:

NR. PRODUKCYJNY :

DATA SPRZEDAŻY (miesiąc słownie)

PIECZĘĆ I PODPIS SPRZEDAWCY



| dambat.pl | biuro@dambat.pl | +48 22 721 11 92