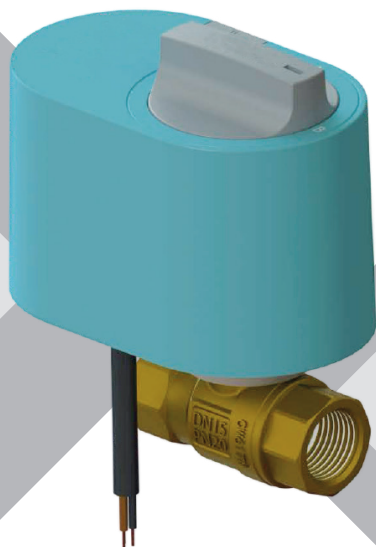




Instrukcja obsługi



Zawór odcinający z siłownikiem IBO MIX 1 UNI CONTROL

UWAGA! Przed przystąpieniem do eksploatacji zapoznaj się z instrukcją obsługi. Ze względów bezpieczeństwa do obsługi urządzenia dopuszczone są tylko osoby znające dokładnie instrukcję obsługi.

Opis

Zawór strefowy MIX 1 Uni Control służy do zamknięcia dopływu czynnika i znajduje zastosowanie w instalacjach wodnych, grzewczych, klimatyzacyjnych, wentylacyjnych, a także w systemach pomp ciepła czy układach kontroli wycieków wody.

Zawór dostarczany jest ze sterownikiem elektrycznym, który umożliwia automatyczną pracę zgodnie z zapotrzebowaniem urządzenia lub regulatora, do którego został podłączony. W zależności od modelu zawór może być dostępny w wersji NO – normalnie otwartej lub NC – normalnie zamkniętej.

Siłownik może być również sterowany ręcznie – wystarczy nacisnąć przycisk przełącznika, aby odblokować możliwość obrotu pokrętki. Zwolnienie przycisku automatycznie przywraca tryb automatyczny. Ergonomiczny kształt pokrętki zapewnia wygodną i łatwą obsługę.

Sygnał sterujący dostępny jest w konfiguracji 2-przewodowej / 3-przewodowej w jednym (2p/3p), co zwiększa kompatybilność z różnymi systemami automatyki.

Maksymalne ciśnienie różnicowe dla zaworu MIX1 wynosi 600 kPa (6 bar).

Dane techniczne siłownika

| STER Z 1 UNI | |
|------------------------------|----------------------|
| Napięcie | 230 V / 50 Hz |
| Stopień ochrony | IP54 |
| Zakres temperatury otoczenia | 0-60°C |
| Przewód zasilający | 3 × 0,75 mm / 100 cm |
| Czas obrotu Kąt obrotu | 20 s 90° |
| Materiał obudowy | PC+10%GF |
| Moment obrotowy silnika | 6 Nm |

Dostępne modele

Sygnał sterujący zaworu IBO MIX 1 Uni Control to 2P/3P w jednym, a instalator może wybrać rodzaj sterowania odpowiedni dla swojej aplikacji/systemu kontroli. Siłownik sam rozpoznaje sposób podłączenia przewodów.

W przypadku sterowania 2P dostępne są 2 wersje: NO (normalnie otwarty) i NC (normalnie zamknięty). Oznaczenia NO/NC wskazują położenie zaworu w przypadku braku sygnału sterującego, natomiast podczas normalnej pracy zawór zawsze wymaga zasilania.

Wersje NO – normalnie otwarte

(zawór otwarty przy braku sygnału sterującego)

IBO MIX 1 UNI CONTROL DN15 230 V AC, 2-punktowy NO / 3-punktowy

IBO MIX 1 UNI CONTROL DN20 230 V AC, 2-punktowy NO / 3-punktowy

IBO MIX 1 UNI CONTROL DN25 230 V AC, 2-punktowy NO / 3-punktowy

Dane techniczne zaworu

| MIX 1 UNI | | | |
|---------------------------|------------------------|-----------|-----------|
| Maks. ciśnienie robocze: | 32 bar / 3,2 MPa | | |
| KVS | DN15 (½") | DN20 (¾") | DN25 (1") |
| | 20 m³/h | 45 m³/h | 60 m³/h |
| Maks. temperatura pracy | 120°C | | |
| Maks. stężenie glikolu | do 50% | | |
| Maks. ciśnienie różnicowe | 6 bar / 0,6 MPa | | |
| Materiał, korpus zaworu | Brass EN 12165, CW617N | | |
| Materiał, piłka / wał | Brass EN 12165, CW617N | | |
| Gwint zaworu | gwint wewnętrzny (Rp) | | |

Wersje NC – normalnie zamknięte

(zawór zamknięty przy braku sygnału sterującego)

IBO MIX 1 UNI CONTROL DN15 230 V AC, 2-punktowy NC / 3-punktowy

IBO MIX 1 UNI CONTROL DN20 230 V AC, 2-punktowy NC / 3-punktowy

IBO MIX 1 UNI CONTROL DN25 230 V AC, 2-punktowy NC / 3-punktowy

Instalacja i podłączenie elektryczne



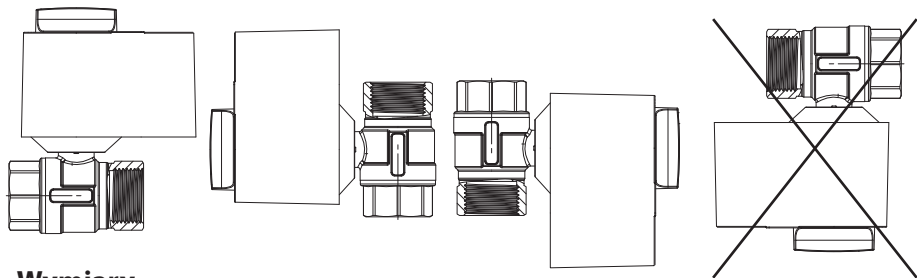
UWAGA:

Podłączenie elektryczne powinno być wykonywane tylko i wyłącznie przez osoby uprawnione i zgodnie z aktualnie obowiązującymi przepisami.

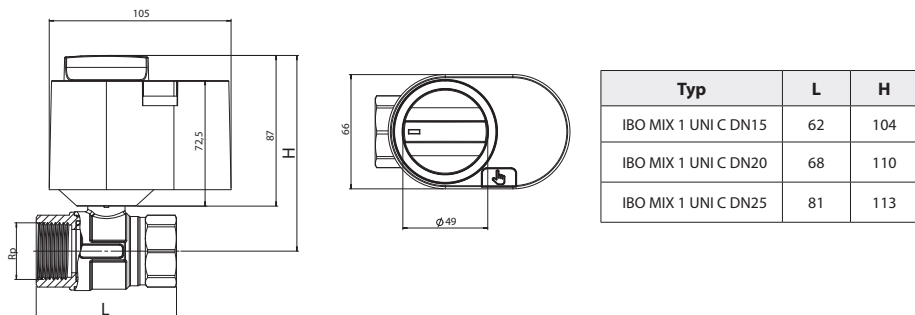
Zawór pracuje z napięciem 230 V. Nieodpowiednie użytkowanie może prowadzić do utraty zdrowia i życia.

- Nie wolno dopuszczać do kontaktu siłownika z wodą.
- Przy pracach konserwacyjnych należy bezwzględnie odłączyć siłownik z sieci.
- Każda ingerencja w urządzenie skutkuje utratą gwarancji.

Pozycje montażowe



Wymiary



Montaż i demontaż

Szybki montaż bez użycia narzędzi.

Aby zamontować siłownik, należy go docisnąć do zaworu.

Aby zdemontować siłownik, należy go z siłą odciągnąć od zaworu.

Siłownik jest zabezpieczony przed samoczynnym odłączeniem od zaworu.

Wskazówki: Siłownik można zamontować tylko w jednej pozycji!

Problemy i ich rozwiązania

1. Awaria siłownika/ brak zasilania

Zawór pozostaje w ostatniej pozycji. W razie potrzeby otwarcia lub zamknięcia zaworu należy użyć trybu ręcznego, aby zmienić położenie kuli zaworu.

2. Siłownik nadmiernie się nagrzewa

Po zdjęciu siłownika sprawdzić, czy trzpień zaworu obraca się swobodnie. Jeżeli obrót jest utrudniony, należy delikatnie poruszyć trzpieniem za pomocą klucza nastawnego. W przypadku dużego oporu wymagany jest demontaż zaworu i usunięcie zanieczyszczeń lub kamienia.

3. Nietypowa lub nieprawidłowa praca siłownika

Natychmiast odłączyć zasilanie. Sprawdzić poprawność podłączeń, napięcie oraz zgodność przewodów z instrukcją.

4. Konserwacja kuli zaworu

Jeśli zawór nie zmienia położenia przez ponad 3 miesiące, należy wykonać ręczne zamknięcie i otwarcie, aby usunąć możliwe naloty na kuli zaworu.

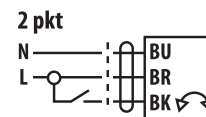
UWAGA:

Wszelkie prace montażowe i serwisowe mogą wykonywać wyłącznie osoby z odpowiednimi uprawnieniami elektroinstalacyjnymi i sanitarnymi. Gdy przewód fazowy jest podłączony do zacisku BK, a przewód stały neutralny do zacisku N, zawór zaczyna się otwierać. Po odłączeniu przewodu fazowego z zacisku BK siłownik wraca do swojej pierwotnej pozycji (normalnie zamkniętej).

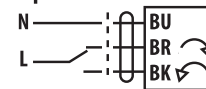


Schemat elektryczny

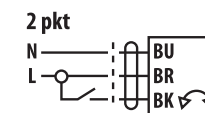
2 pkt NC / 3 pkt



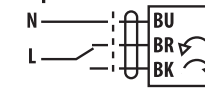
3 pkt



2 pkt NO / 3 pkt



3 pkt



Sterowanie 3-punktowe (3P)

Gdy przewód fazowy jest podłączony do zacisku L1 (BR) oraz przewód stały neutralny do zacisku N, siłownik NC porusza się zgodnie z ruchem wskazówek zegara/ NO w przeciwnym kierunku do ruchu wskazówek zegara.

Gdy przewód fazowy jest podłączony do zacisku L2(BK) i oraz przewód stały neutralny do zacisku N, siłownik NC porusza się w przeciwnym kierunku do ruchu wskazówek zegara/ NO porusza się zgodnie z ruchem wskazówek zegara

Uwaga: W trybie sterowania 3-punktowego (3P) nie dopuszcza do jednoczesnego podania napięcia fazowego na zaciski BR (L1) i BK (L2).

Sterowanie 2-punktowe (2P) – wersja NC/NO

NC – Gdy przewód fazowy jest podłączony do zacisku BK, a przewód stały neutralny do zacisku N, zawór zaczyna się otwierać.

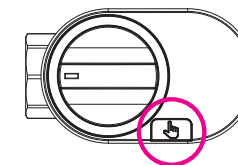
Po odłączeniu przewodu fazowego z zacisku BK siłownik wraca do swojej pierwotnej pozycji (normalnie zamkniętej).

NO – Gdy przewód fazowy jest podłączony do zacisku BK, a przewód stały neutralny do zacisku N, zawór zaczyna się zamykać.

Po odłączeniu przewodu fazowego z zacisku BK siłownik wraca do swojej pierwotnej pozycji (normalnie otwartej).

Przycisk zmiany sterowania

W celu zmiany możliwości sterowania na tryb ręczny, należy nacisnąć i przytrzymać przycisk zmiany trybu. Aby powrócić do sterowania automatycznego należy zwolnić przycisk.



DEKLARACJA ZGODNOŚCI UE / WE (Moduł A)

- Zawór odcinający z siłownikiem: IBO MIX 1 UNI CONTROL
- Dambat Jastrzębski S.K.A, Grodzisk Mazowiecki 05-825, Adamów 50, POLSKA, e-mail: biuro@dambat.pl
- Niniejsza deklaracja zgodności wydana zostaje na wyłączną odpowiedzialność producenta.
- Zawór opisany w pkt.1.
- Deklarujemy z pełną odpowiedzialnością, że siłowniki, do których niniejsza deklaracja się odnosi, są wykonane zgodnie z następującymi Dyrektywami i zawartymi w nich odniesieniami do norm zharmonizowanych: Dyrektywa LVD Nr. 2014/35/UE | Dyrektywa EMC Nr. 2014/30/UE | Dyrektywa RoHS Nr. 2011/65/UE

Zastosowane normy:

EN 61010-1:2010+A1:2019, EN 61010-2-201:2018, EN IEC 61326-1:2021, IEC 62321-1:2013, IEC 62321-2:2021, IEC 62321-3-1:2013, IEC 62321-4:2013+AMD1:2017, IEC 62321-5:2013, IEC 62321-6: 2015, IEC 62321-7-2: 2015, IEC 62321-7-1: 2015, IEC 62321-8: 2017

Adam Jastrzębski
Adam Jastrzębski
16.12.2025

Ze względów bezpieczeństwa, przed przystąpieniem do montażu, należy bezwzględnie zapoznać się z pełną wersją instrukcji do urządzenia, znajdującą się na stronie www.dambat.pl w zakładce „pobierz”.



Urządzenia są oznaczone symbolem przekreślonego pojemnika na odpady. Zgodnie z Dyrektywą Europejską 2002/96/WE oraz Ustawą o zużyтым sprzęcie elektrycznym i elektronicznym takie oznaczenie informuje, że sprzęt ten po okresie jego użytkowania nie może być umieszczany razem z innymi odpadami domowymi. Użytkownik zobowiązany jest do jego zwrotu w punkcie zbiórki zużytego sprzętu elektrycznego i elektronicznego.